

Frode arbetar på olika sätt med ljuset

KONST
Hans Frode
Konsthallen i Hishult
Till och med 15/8

För fjärde gången är Hans Frode tillbaka i Konsthallen i Hishult och på några få undantag är han, eller rättare sagt hans konst, sig lik.

Det har nu gått ganska många år sedan han fann sin nisch: stilleben vars utstrålning han förstärker med accenter av neonljus som döljs bakom kraftfullt modellerat opakt glas. Till detta gamla, gärna rikt ornamenterade ramar som inte, som ramar vanligen har för vana, utgör "pricken över i" utan som tvärtom – i varje fall enligt Frode själv – bildar utgångspunkten för varje enskilt verk och som styr inte bara storleken utan även motivval, komposition och kolorit.

De gamla ramarna understryker onekligen att stillebenet som motiv har urgamla anor. Förankrar det i konsthistorien och för Frodes vidkommande även i litteraturen.

I katalogen citerar han ett utdrag ur andra delen av Marcel Prousts "På spaning efter den tid som flytt" där denne talar om den poetiska skönhet som ryms i den fiktive konstnären Elstirs skildringar av stilleben som komponerats av vardagens trivialiteter och han talar om glasets genomskinlighet, om ljusinflödet, om spelet mellan ljus och skugga. Allt detta återfinns i Frodes verk, men mer handgripligt än i såväl den fiktive Elstirs verk som i verk av en Chardin eller en Cézanne.

Hans Frode är född i Göteborg, men sedan åttio-tio års decennier tillbaka bosatt i New York och stadens skyskrapefasader och skyline har fått tjäna som fondmotiv för åtskilliga av hans frukt- och blomsterstilleben.

För ögonblicket har dock New York fått träda i bakgrunden. Nu söker Frode i stället sina fondmotiv på Mexikos stränder på Yucatanhalvön och Hawaiis berömda Waikiki beach, men det är fortfarande stillebenet och de bakifrån belysta objekten (oftast frukter) som spelar huvudrollen. Fonderna är mest rekvisita och miljöombytet räcker inte riktigt till för att åstadkomma den förnyelse som skulle behövas om inte Frode vill nöja sig med att vila på lagarna.

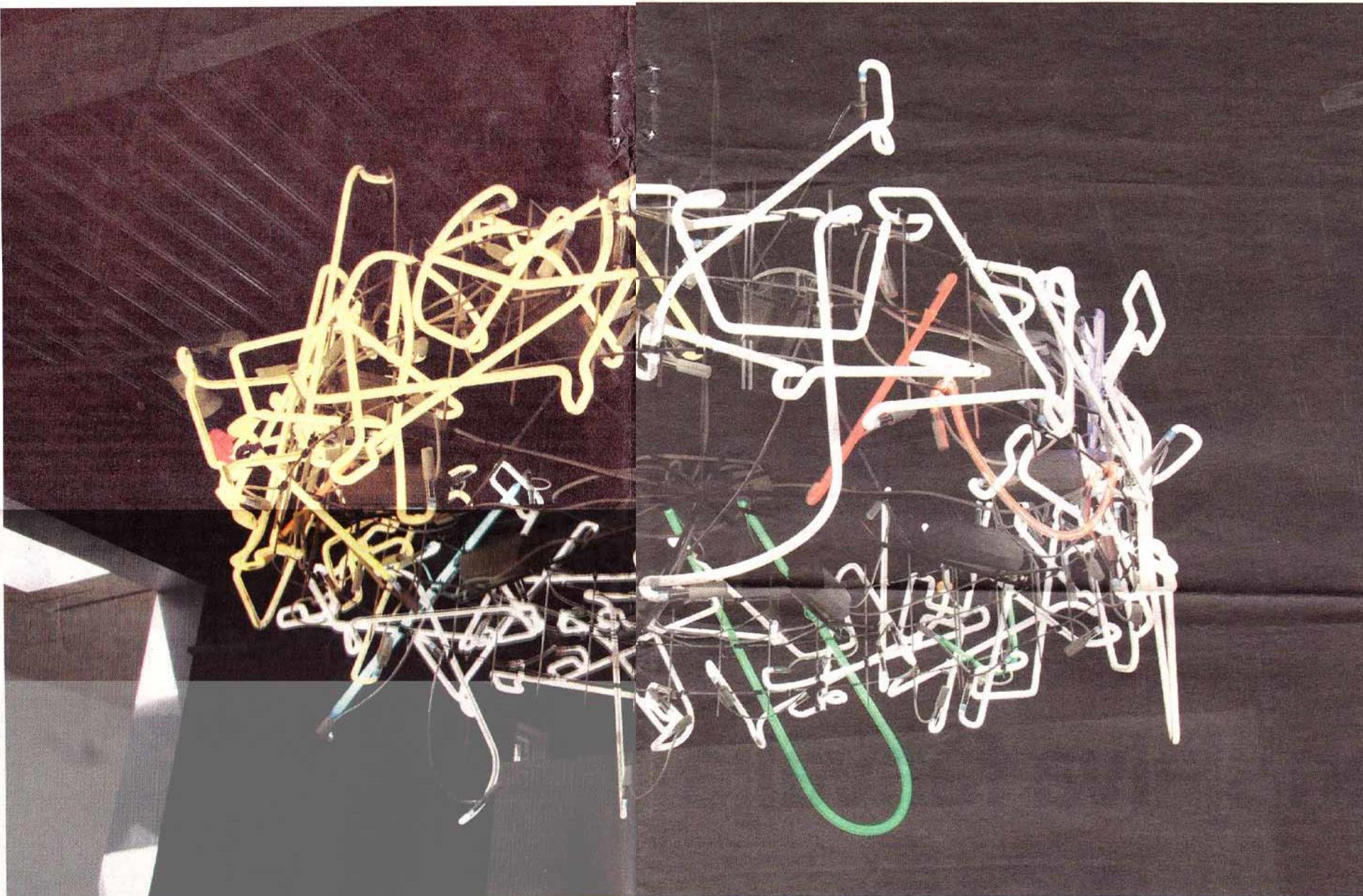
Men uppenbart inser Frode själv behovet av förnyelse. Utställningen domineras visserligen av variationer på stillebentemat, men de kompletteras bland annat av en mäktig ljuskrona av neonlysrör. Den illustrerar Frodes aldrig sinande fascination av detta medium som introducerades av amerikanska minimalisterna som Richard Serra och Dan Flavin redan på 1960-talet och som han själv började experimentera med i början av 1980-talet.

I övre galleriet finns dessutom ett par verk där Frode har prövat alternativa sätt att handskas med ljuset. Med humorladdade "Lampfötter" har han skapat ett objekt som ligger på gränsen mellan konst och konsthandverk och i "Still life with Natural light" har han ersatt den traditionella träramen med ett utflöde av bakomliggande ljus och nöjt sig med att konturteckna stillebenets olika objekt.

Det senare verket är intressant nog daterat redan 2003 vilket antyder att Frode redan för flera år sedan började söka efter alternativa vägar för sin konst.

Ytterligare ett exempel på Frodes sätt att aktivt arbeta med ljuset återfinns i parken där gravstenen "Parallella världar" från 2008 är placerad. Skapad i diabas och kristall skildrar den ett ordlöst möte mellan jordens svarta och himlens genomskinlighet och illustrerar än mer övertygande än stillebenverkens genomlysta frukter och takkronans neonlysrör Hans Frodes kärlek till och förmåga att på olika sätt arbeta med ljuset.

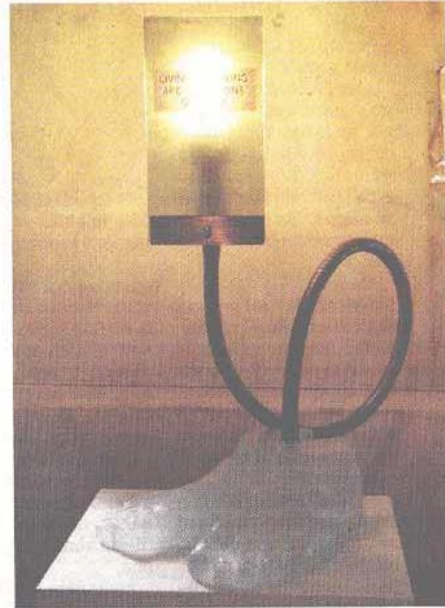
Britte Montigny
kultur@fn.se



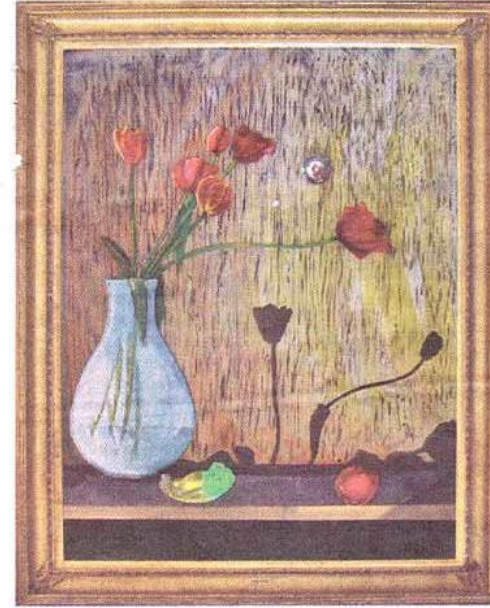
Takkrona av neonlysrör, 2010.



"Parallella världar", 2008.



"Lampfötter", 2009.



"Tulips", 2009.



"Blue Hawaii", 2010.