

Hans Frode: Japansk interiör, 2004

Bild: KONSTHALLEN I HISHULT

### Hans Frodes unika ljus kan ses i Hishult

**KULTUR.** Konstnären Hans Frode använder en oortodox teknik med neonljus och glasreliefer. Trots det ger hans verk ett traditionellt intryck.

HP:s recensent Britte Montigny har sett Frodes utställ-

ning i Konsthallen i Hishult: "Ramarna är viktiga för Hans Frode, i själva verket så viktiga att det är ramen som styr hela konstverkets tillblivelse från storlek till färgton och innehåll".

sidan 20

# Konst det lyser om

## Hans Frode visar sin unika teknik i Hishult

### KONST

**Hans Frode**  
Konsthallen i Hishult  
Till och med 5 september

**H**ans Frode. En svensk konstnär. En globetrotter, som med utställningen "Meeting Point" under några sommarveckor mellanlandat i – eller snarare återvänt till – Konsthallen i Hishult. Det är en bokstavligt talat lysande utställning, där varje visat verk har sin egen inbyggda belysning.

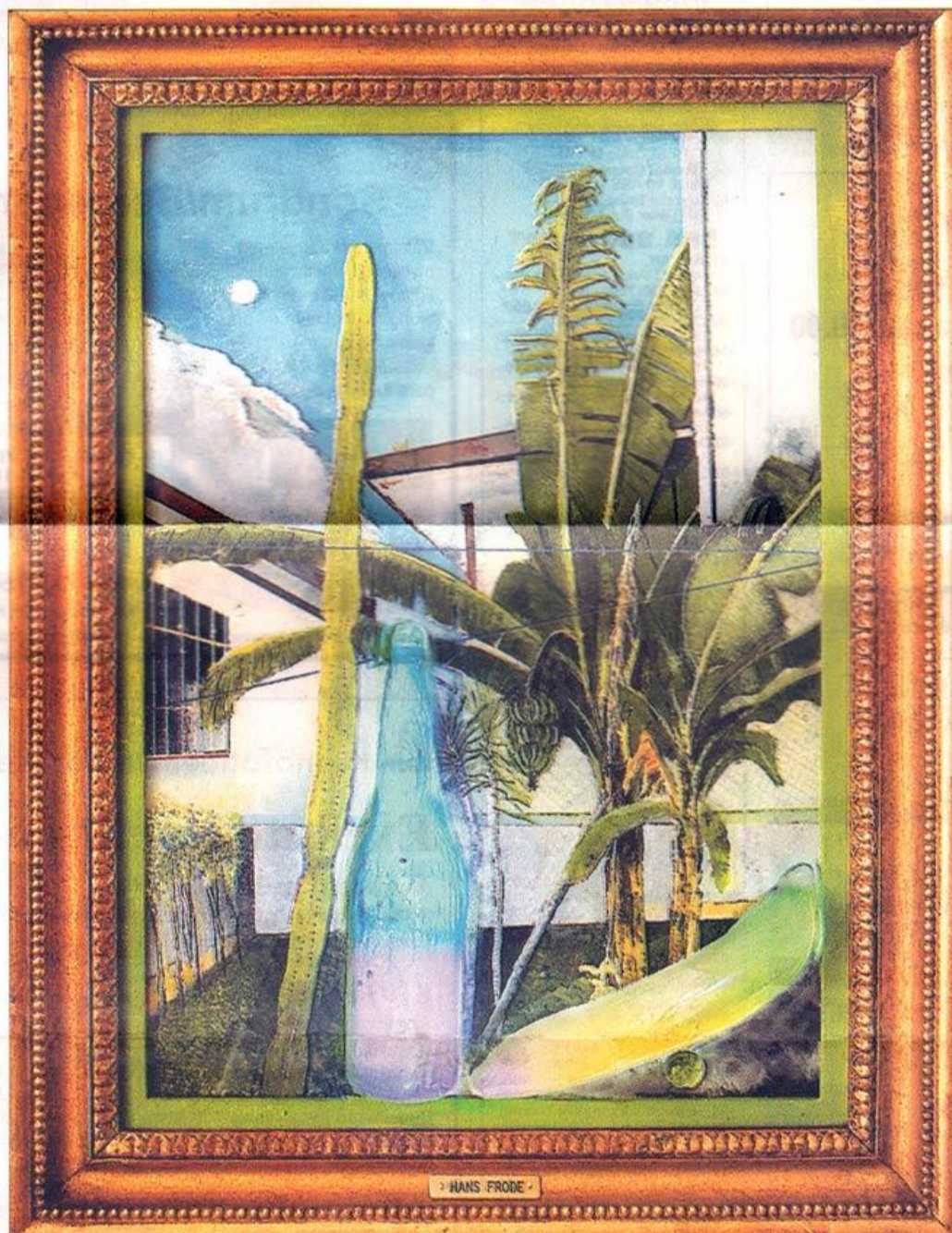
**Hans Frode målar** på glasskivor. Bakom glasskivorna fäster han neonljusrör. På dem fäster han här och där objekt av halvgenomsiktigt glas som i sandformar gjutits till miniatyrmänniskor, frukter, fiskar. Ett staffage som kommenterar och fördjupar innehållet och som ger relief och ökad spännvidd åt bildytorna och därtill understryker den tredimensionella effekt som han åstadkommer genom att måla glaset på båda sidor.

Bakom glasskivorna är neonrör monterade. Ljuset skimrar genom himlarnas molnslöjor, antydande en måne eller en tropisk sol. Det ligger bakom vattenfall, fönster och japanska väggskärmar. Det genomlyser relieferna, får dem att leva. Enkelt uttryckt handlar det om ett bakifrån belyst glasmåleri. I sig ingenting nytt. Redan medeltidens kyrkor smyckades av bakifrån belysta glasmålningar, låt vara att det var solen och inte neonljusrör som var ljuskällan.

I modern tid är Marc Chagall en av dem som fört traditionen vidare. Men att inför Frodes verk enbart referera till glasmåleriets traditioner och utveckling är att göra det alltför lätt för sig. Den teknik han utvecklar är unik och resultatet av ett möte där traditionellt (glas)måleri, glaskonst och luminarism, det vill säga ljuskonst, smält samman till en odelbar helhet.

**Det är inte för inte** som Hans Frode kallar sin utställning "Meeting Point". I hans konst är det inte bara olika tekniker som stämt möte. I "dukarna" möts också ekon ur konsthistorien. Med ett enda undantag, en kalejdoskopisk spegelinstallation som dock kompletterats med glasfiskar, är målningarna figurativa, än föreställande stilleben, än landskap, än interiörer.

Att finna en stilistisk gemensam nämnare är ogörligt. Geometriskt tuktade former möter expressivt



Platanos, Cuba, 2003

Bild: KONSTHALLEN I HISHULT

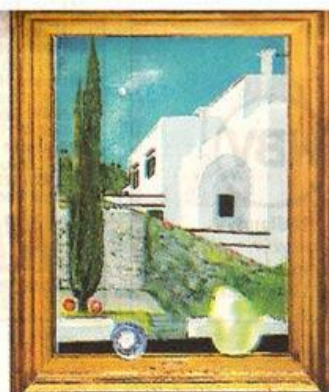
gestaltade. Det viktiga, närmast abs- takt antydande möter det detaljerat utmejslade. Minimalistisk enkelhet möter komplicerade och tvetydiga för att inte säga mång- bottnade kompositioner vilka i sin tur hämtat sina olika beståndsdelar från USA, Japan, Kuba, Capri – de ställen i världen som har sin hemvist i hans hjärta.

**Bortsett från den** oortodoxa tekniken med bakomliggande neonljus och applicerade glasreliefer ger Hans Frodes verk ett traditionellt

intryck. Ett intryck som förstärks av de vackert ornamentade och oftast förgyllda ramarna, ramarna som man närmast oundvikligt förknippar med salongskonst.

Och ramarna är viktiga för Hans Frode, i själva verket så viktiga att det är ramen som styr hela konstverkets tillblivelse från storlek till färgton och innehåll. Ramen omsluter inte bara målningen, den är en del av den. Återigen ett möte, där enskildheterna smält samman så att de inte längre går att särskilja. Det är vackert. Det är lysande vackert.

BRITTE MONTIGNY  
kultur@hallandsposten.se



Villa Anna, Ana Capri, 2003

Bild: KONSTHALLEN I HISHULT