

Tradition och nyskapande

Idag öppnar Hans Frodes nya utställning "Stilleben" på Vida konsthall

I nästan alla tavlor finns en liten glasknapp, som en infart till en annan värld, ett parallellt universum. Allt pågår samtidigt, allt är en del av historien, menar Hans Frode.

UTSTÄLLNING
HANS FRODE, STILLEBEN
 Vida konsthall
 till 19 december

- Ingen upplever samma sak som någon annan. Vi lever hela tiden i parallella universum.

I Black Hole Horizon är det extra tydligt, en tratt leder in till nästa dimension! Utställningen spänner från det lilla, som hur ormbunkar utvecklas, till hela universum, och någonstans däremellan Långlöts strandängar. Det är fascinerande ingångar till en annan värld

Idag öppnar Frodes nya utställning Stilleben. Bilderna är i hans alldeles egen teknik där han blandar glas, måleri och neonrör, neonismen har hans teknik kallats. Han målar på glas, både på baksidan och framsidan. På baksidan av tavlorna finns neonrör, som belyser motiven, som därmed framstår i ett alldeles nytt ljus, och på framsidan finns gjutna glasobjekt, vilket gör att tavlorna blir tredimensionella. Skulpturer, om man så vill. Tavlorna är monterade i antika ramar.

Tradition

Det är mycket stilleben, klassiskt upplagda stilleben som ingår i en obruten konsttradition där vardagens föremål laddas och och får ny betydelse. Han ser sig som den som är mellan dem som gått före och dem som kommer senare.

- Det är lite buddhistiskt tänkande, man är en i en lång kedja. Ens förfäder är lika viktiga som de som kommer efter.

Men även om motiven, i varje fall delvis, ingår i traditionen, är hans sätt att förhålla sig till traditionen alldeles eget.

Många av bilderna fungerar som fönster till världen, antingen det är Öland eller Brooklyn eller Mexiko.

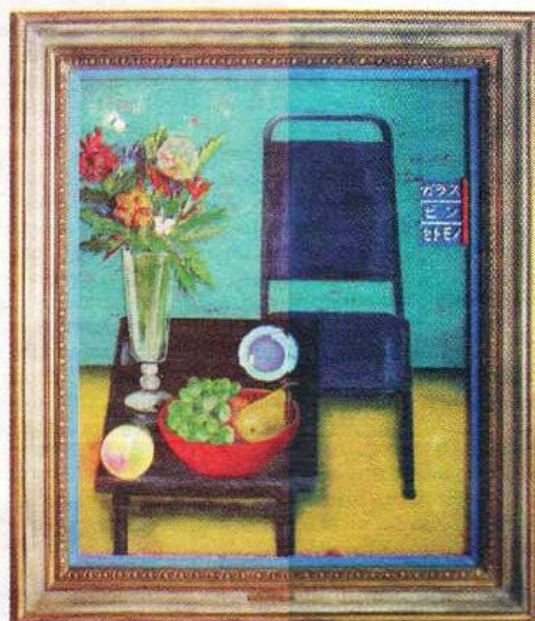
I alla hans bilder finns berättelser. Som "Fishing for Cochineal", där



Tidens tecken. En antik ram, en 50-talskopp, och ett evigt landskap.



Höst. Hans Frode. FOTO: KARIN ASMUNDSSON



Blue Center.

Columbus skepp Sankta Maria guppar på ett rött tyghav och fiskar efter den ätråvårda lusen, insekten som odlas för att framställa det dyra färgämnet koschenill. Ett av Columbus uppdrag var att hitta nya ställen där lusen fanns, berättar Hans.

Hustrun, Tokiko Ishiguro, är japanska. I flera av bilderna finns japanska tecken, från det japanska barnspråket. Både för att det är vackert, och för att de har en mening, som tecknen för glas, keramik, ömtåligt.

Hans Frode är sommaröläring sedan många år. Han har samarbetat med Barbro och Börge Kamras sedan mitten av 80-talet. Han har nyligen avslutat en utställning på konsthallen Hishult, och förra sommaren hade han en stor utställning på Smålands museum i Växjö.

KARIN ASMUNDSSON



Hans Frode ställer ut på Vida på Öland, utställningen pågår fram till den 19 december.

FOTO: KARIN ASMUNDSSON