

Studioglas från USA på Lilla Nyborg

På Galleri Lilla Nyborg i Borgholm visas en utställning med studiolglas av 18 konstnärer bosatta och verksamma i USA. Det är en mycket okonventionell, fantasifull och omväxlande glasutställning. Här visas skulpturer, väggreliefer, skålar och objekt i glas av konstnärer med en utvecklad personlig stil. Förnyelse och experimentlusta är det som utmärker de två senaste decennierna av det amerikanska studiolglas. I USA tycks de inte vara så bundna vid en bruksglasstradition som i Sverige utan det handlar mer om konstnärliga uttrycksätt.

Här visas handblåst glas, planglas, genomskinligt eller opakt, sandblåstrat, limmat, slipat, bemålat. Arbetssätten är lika många som antalet deltagare. Syftet med utställningen är också att visa mångfal-

den av "stilar" och de nyckelpersoner som företräder dem inom studiolgastillverkningen. Glaset är sammanställt på ett vackert och varierat sätt i galleriets tre utställningsrum.

I det ena rummet är glaset luftigt, tunnt, ljumst och lätt. Dale Chihuly är en av förgrundsförarna inom det experimentella studiolglas och det var han som startade det omtalade glascentret Pilchuck. Han låter sina tunna skålformer svepa ut i vågrörelser som blir till snäckor, musslor eller geleartade sjömaneter i en mjölkig rosa färg.

På väggen bakom förstärks känslan av hav genom Hans Frodes pulserande neonrör blåst till en spiralformad rörelse. Det är Hans Frode som varit kontaktperson till de olika glaskonstnärerna under två år för att sammanställa materialet till utställningen här i Borgholm och på Kulturhuset i Stockholm. Där kan en något större utställning beskådas under sommaren.

Svenska Ann Wählström, numera bosatt i New York, arbetar med klassiskt rena former som hon bryter av med små piggar eller som här, där hon låter en tung svart topp avsluta den svällande tunna blåsan. Hennes opalblåa vaser står vackert mot japanskan Kimiko Kogures tavlade glasark.

De ser ut som tunna akvareller av en blå sommarhimmel. Det tyngre jordbundna står Jim Harmons vas för i okra med pålagda tjocka band av glas och Richard Lalondes skål i grönt, rosa och brunt.

I kontrast till detta rum står det andra, där glaset är stramt, tungt, slipat och svart.

Robert Dugreniers "Svarta öga 22" är en slipad svart skiva med ett litet hölje innehållande en guldgänsande sten; ett tigeröga. Med stor precision sammanfogar Michael Cohn en röd och en svart form i en vit, slipad och ptusad till en vasform med vinge. James Watkins anspelar direkt på oljemåleriet i sin "Stilleben"-tavla. Det är en glasskiva där han mejslat fram tre grundformer likt ett ansikte, ett bord och en flaska. David White arbetar med överfångsglas där han i flera lager med olidfärgat glas låter mönster bildas genom att skära ut former i olika djup av det tjocka glaset.

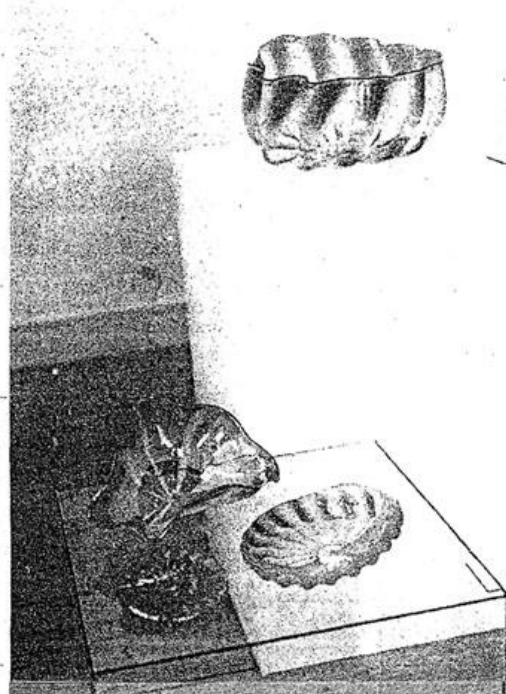
Det tredje stora rummet har en mångfald av skiftande glasobjekt. Märkvärdigast är kanske Therman Statoms höga glasskulptur. Han har fogat samman skivor av planglas till en hög piedestal, högst upp tronar en expressionistisk målning. Det är ett självporträtt i olja målat på en glasskiva!

Ginny Ruffners skulpturer liknar syrliga karamellstänger. Stavar och plattor svepas samman genom en så kallad lampworking teknik där glasstavar hettats upp och dragits ut i spetsiga former. Med vaxkritor har glaset bemålats i karamellfärger som sedan lackats.

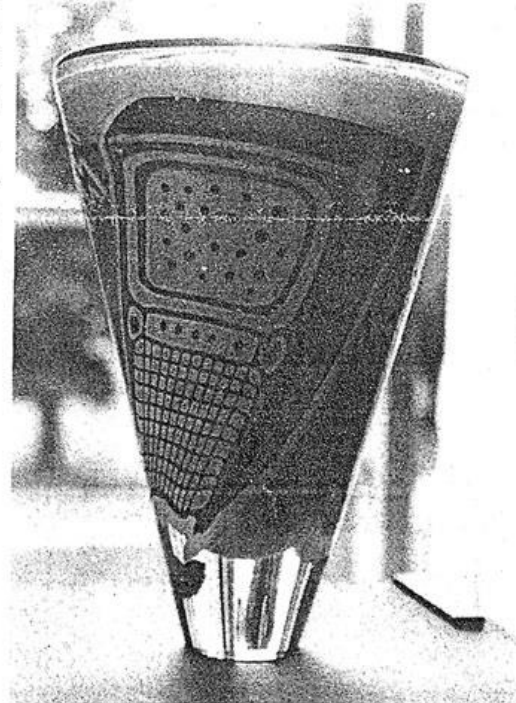
Även Amy Roberts violetta skål ser ut som den rullats i godis, klädd med svart lakrits och sockerglasyr. Medan Toots Zynskys lilla skål ser ut som den var gjord av färgad spagetti. Hon drar ut långa strips av upphettat glas som klipps av i olika längder och formas till en skål, först ett lager av citrongult glas sedan ett lager av pistagegrönt glas



Ann Wählströms opalblåa vas har en ren klassisk form. Kimiko Kogures tavlade ger intryck av tunn akvarell.



Dale Chihulys tunna handblåsta skålformer liknar sjömaneter och snäckor.



Rick Bernsteins vas skildrar en vardagsrumsmiljö som tagen ur en serietidning.

har smälts samman.

Will Dexters "Water Baby" är som en vattenkaskad, en stor våg av tjockt genomskinligt glas. Hans former är nära Chihulys som han är elev till. "Pilchuck" heter Henry Halems glastavla där han "målar" med färgat glas. Vågstänk ses också på den sandblåstrade skivan i Hans Frodes "Skyskrapa". Neonrör i blått, rött och violett återspeglas i den tjocka glasskivan genom en så kallad fiberoptikeffekt: edge lighting.

Hans "Sköld" är en patinerad kopparplåt från 1700-talet och är formad till en trekant. Den bildar bakgrund till svär-

det, en glasstav i gult och karblätt neon, en vapensköld å la 80-tal.

Den som kanske mest bryter mot konventionen är Susan Stinsmuhelen med sitt blyinfattade glas. Hon har bytt ut det traditionella religiösa motivet med vilda västerns. Mannen på prärien och puffrorna är tydliga symboler och de torra grenarna förstärker ökeneffekten. "Är det en film på gång" undrar Rick Bernstein? Hans roliga vas innehåller text och bild som klippt ur en serietidningssida.

Denna sköna och fantasieggande utställning pågår till och med den 22 juli.

TEXT OCH BILD:
HELEÉN HALLGREN