

Hans Frode på VIDA



Hans Frode under pressvisningen

Hans Frode kastar ett nytt skimmer över de vardagliga objekten i sina stilleben. Samma titel som på den stora separatutställningen i höstas på Smålands Museum i Växjö kan också tillämpas idag på den nya utställningen på VIDA: PARALLEL YOU-NIVERSE - en anspelning på de möten som utspelar sig mellan betraktaren som ser på världen i bilderna utifrån sitt universum och sina egna tankar.

Upplevelser är alltid subjektiva, även om titlarna och bildernas komposition ger oss en riktning åt ett visst håll. Det är alltid möjligt att kasta en blick och sen gå vidare. Men väljer man att gå in i bilden, vilket ju framförallt landskapen inbjuder till, kan också den målade världen bli nog så verklig.

Så är det ofta hos Hans Frode. Han är ingen "radikal" som ser Formen som sin Gud, utan väl snarare en berättare, som å andra sidan använder sig av tekniska hjälpmedel för sin gestaltning.

Om detta yttrade sig också Pablo Picasso en gång, när man framhöll det tvivelaktiga i vissa tekniska lösningar: sockerakvatint är inget dåligt bidrag inom koppargrafiken.

Det är så som Hans Frode använder neonen. Han är en hantverkare som inte bara behärskar den tekniken till fulländning, han kan också tala och föreläsa om den. Det är som att tala med en grafiker, som också gärna fördjupar sig i sina finesser.

Det han målar är klassiska uppställningar med kärl, frukter och flaskor, omslutna av lika antika 1700-tals, ibland också senare ramar, som också bidrar till att föra tankarna bakåt i tiden. Samtidigt öppnar sig också uppställningarna ofta mot utsikter över ett hav eller ett landskap, som det som kan synas i Råpplinge eller Sättra där han är sommarboende och verksam.

Annars bor och arbetar han också i Brooklyn, New York, men reser även söderöver till Mexiko eller till Japan.

Några av bilderna bygger också på egna eller historiska minnen, som den här avbildade "Fishing for Cochineal". Kochinill, som det heter på svenska, var ett dyrbart färgämne som görs av saften av en viss kaktuslus och var en del av den ekonomiska drivkraften bakom Columbus utforskande av "den nya världen". Den användes för de praktfulla kungliga dräkterna, men också fortfarande för Campari och geléhallon, sägs det.

Andra är målade på 6 mm planglas, med frukter av formgjutet och blåst glas med neonrör bakom.

Så består vi alla av relationer som sätter sin prägel på oss och de individuella upplevelser som vi får även av denna spännande utställning.

ERICH SCHWANDT

KONST

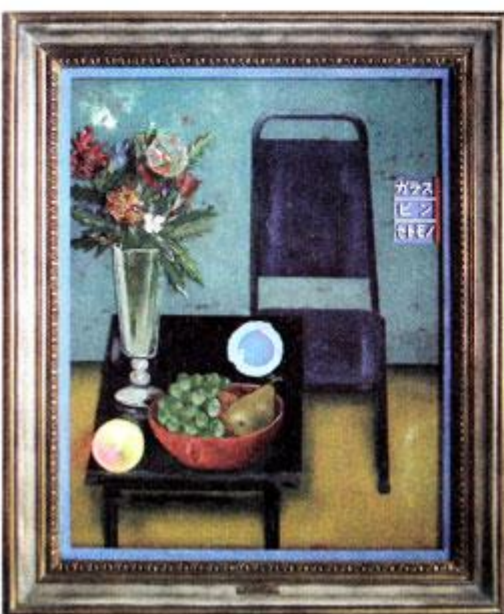
VIDA Museum
Atriumrummet
Hans Frode
Stilleben
Till 19 december 2010



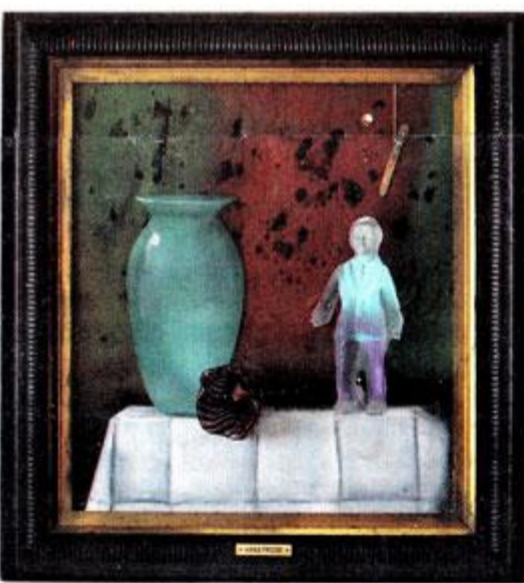
Hans Frode. Helig ko. 97x66



Hans Frode. Höst. 82x68



Hans Frode. Blue Center. 66x79



Hans Frode. Black Hole Horizon. 50x55



Hans Frode. Fishing for Cochinea. 49x64